

Shay David Outdoor Living

תצאו בחוץ

מאת: איריס אורן | צילום: דביר אלמוג



שי דוד לא מאמין בחלוקה המסורתית בין פנים לחוץ. מבחינתו המגרש כולו הוא הבית, יש בו חדרים פנימיים וחדרים חיצוניים. היתרון - הכפלת שטח הבית. איך עושים את זה? עניין של תפיסה



פינת ישיבה שהוצבה בפינת המגרש. "בדרך כלל מציבים את פינת הישיבה בין פנים לחוץ, מצב לא נכון שחוסם את היציאה מהסלון ומנטרל חצי מהשטח. מומלץ להשאיר את האזור פתוח, כך שתוכלו לחוש את המרחב".

שי דוד מבקש מכולנו לשנות את התפיסה. בעיניו למושג גינה אין באמת משמעות. דוד מתמקד במושג בית ומתעקש שכאשר אנו קונים מגרש, עלינו לעשות שימוש בכולו.

איך עושים את זה? לא חייבים לעקוף את חוקי הבניה העירוניים, עדיין יש צורך להתחשב בקוי בניין מקדימה, מאחור ומהצד, ובכל זאת, חצי שעת שיחה אתו וגם אתם תרגישו שהבית שלכם גדל בממוצע של 150 מטרים רבועים. "כשקונים מגרש מתכננים את החוץ בסוף. אני טוען שהבית מתפרש על פני המגרש כולו וכולל את החלל הפנימי של הבית, שנהוג לכנותו הבית ואת החלל החיצוני שמכונה - הגינה. לשני החלקים יש חשיבות זהה, בעיקר משום שבארץ שלנו אפשר לחיות בחוץ במשך רוב חודשי השנה".

את התפיסה הזו גיבש במהלך שנות עבודתו כמעצב גנים וחוץ. הוא התוודע לעולם הזה כסטודנט לכלכלה, שהתפרנס מעבודה כגנן. הלימודים הסתיימו אבל הוא לא יכל לגדוע את הקריירה שהחלה בחוץ, והקים את חברת כרום עיצוב נוף, דרכה הוא מקדם את רעיונותיו הלא שגורתיים ובראשם חלוקת החוץ לחדרים בעלי פונקציות ומטרות שונות.

"פנים הבית מחולק לחדרים בעלי מטרות שונות - סלון, מטבח, שירותים ומקלחת. בין החדרים השונים מחברים מסדרונות. גם לחוץ יש חדרים, והתפקיד שלי כמעצב הוא לעצב את החדרים החיצוניים כך שיתאימו לאורח החיים הספציפי של בעלי הבית. אני מתכנן את החדרים, ירוקים ולא ירוקים כולל רצפה, קירות, בריכה, טופוגרפיה, צמחיה, רהוט ותאורה".

"הכניסה האמיתית לבית היא לא דלת הפנים אלא הכניסה למגרש עצמו. חייבים לנצל את כל השטח. שילמנו כסף גם על צד המגרש, לא רק על המרכז שלו, ולכן כדאי לנצל כל מטר רבוע בו"





השינוי הוא בתפיסה ובטרמינולוגיה. חדר הילדים החיצוני תוכנן כך שיהיה בו אזור למשחקים, תאורה ומגלשה.



גם בחוץ ניתן לתכנן חדרים כגון מבואה, חדר משחקים, סלון, מטבח, פינת אוכל, חדר רחצה, חדר ילדים ועוד. התכנון החיצוני לא נעצר בגבולות המגרש אלא מלווה נוף חיצוני, קרוב ורחוק, וכך הוא מגדיל את תחושת המרחב במגרש.

"תכנון נכון של החוץ יכול ליצור תחושה של מרחב גדול יותר. מה שקובע הוא לא הגודל, אלא התחושה שמקבלים כאשר מסתובבים בגינה". קובע דוד ונותן דוגמא. "אם יש לכם מגרש בגודל מאה מטרים רבועים בלבד על צוק מול הים, אז הגינה שלכם מתחברת לאופק והמרחב המורגש הוא עד קו האופק".





מהסלון החיצוני משקיפים על כל המגרש. פינה אסטרטגית ששולטת על כל חלקיו של הבית.



דוד לא מאמין בשטנץ. לא כל מטבח שיעצב יהיה בעל אותם אפיונים. "למי שאוהב לבשל נתכנן מטבח מפנק בחוץ, בדיוק כמו המטבח שתוכנן לו בפנים הבית. זה יהיה מטבח מושקע עם מקרר, מנגל, טאבון, כיור, תאורה וארונות אחסון שלא מצריך כניסה הביתה.

המטבח החיצוני תוכנן כך שיאפשר מגע ושיחה בין האורחים למתארחים. יש מי שמבשל ויש מי שסביבו, משוחח ועוזר.



מי שאוהב לארח - נתכנן לו סלון חיצוני כיפי ורחב ידיים. התפיסה הזו מנטרלת את המשמעות של גודל השטח. כבר לא צריך מגרש בגודל דונם. בית שיושב על שטח של רבע דונם, ויש לו מאה מטרים רבועים בפנים ו-150 מטרים רבועים בחוץ, הופך באופן מיידי לבית גדול יותר".

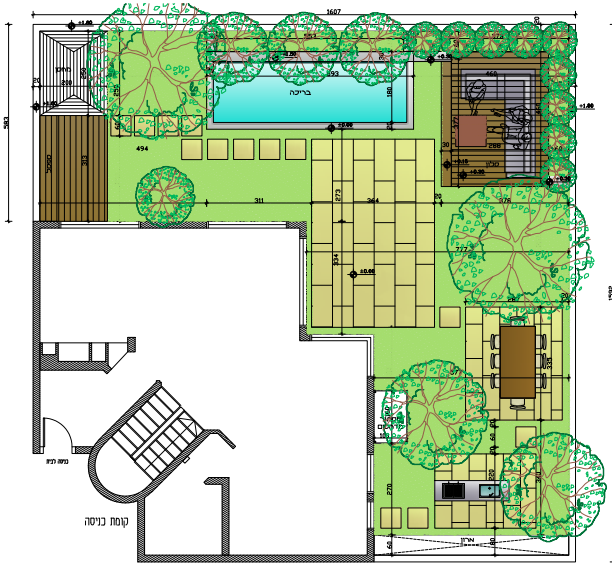
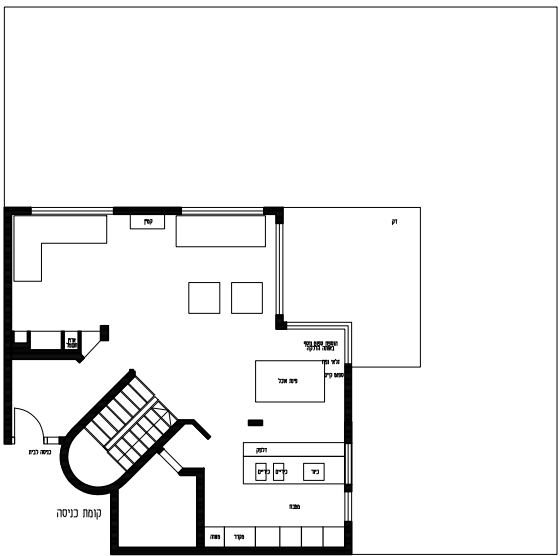
הפילוסופיה יפה אבל השאלה הנשאלת היא איך עושים את זה בפועל? לדוד יש שפע של רעיונות. בתכנון החניה, לדוגמא, לא צריך להסתפק בבטון וריצוף. אפשר להפוך אותה לחניה ירוקה ומזמינה, והיא חלק בלתי נפרד מהבית. גם אזור הכניסה לבית הוא למעשה שטח עיקרי שאנחנו פוגשים כל יום. בעצם, הכניסה האמיתית לבית היא לא דלת הפנים אלא הכניסה למגרש עצמו. חייבים לנצל את כל השטח. שילמנו כסף גם על צד המגרש, לא רק על המרכז שלו, לכן כדאי לנצל כל מטר רבוע בו".

אחד האלמנטים המרכזיים שהוא מזכיר קשור במראה העיניים. "אני פחות מאמין בתמונות יפות. אם יש ויטרינה גדולה בסלון ונשקפת ממנה תמונה יפה של דשא ועצים, זה לא מספיק בעיני. הרי אנחנו לא חיים בתמונה. צריך לפתוח את הפנים לחוץ כדי לחוש את החלק הזה".

דוד מאמין בתכנון ובהצבת פינות שמזמינות אותנו להשתמש בהן. לדוגמא, פינת ישיבה שהשימוש בה מעצים ומגדיל את המרחב.



בריכת השחיה מתפקדת כחדר הרחצה החיצוני. גם המפל מתוכנן לפי אותם הכללים.



תוכנית אדריכלית. אחרי - חלוקת החדרים בחוץ והיחס בינם לבין חדרי הפנים.